

**Uchwała Nr XV/75/12  
Rady Gminy Kamiennik  
z dnia 29 marca 2012r.**

**w sprawie zatwierdzenia planu odnowy miejscowości.**

Na podstawie art. 18 ust. 2 pkt 6 ustawy z dnia 8 marca 1990 r. o samorządzie gminnym (Dz. U. z 2001 r. Nr 142, poz. 1591 z późn. zm.) **Rada Gminy Kamiennik** uchwala co następuje:

**§ 1.** Zatwierdza się Plan Odnowy Miejscowości Cieszanowice na lata 2013-2020 stanowiący załącznik do niniejszej uchwały.

**§ 2.** Wykonanie uchwały powierza się Wójtowi Gminy Kamiennik.

**§ 3.** Uchwała wchodzi w życie z dniem podjęcia.

# Plan Odnowy Miejscowości Cieszanowice



## Spis treści:

Wstęp.....	3
1. Charakterystyka miejscowości.....	3
2. Inwentaryzacja zasobów.....	5
3. Analiza mocnych i słabych stron miejscowości.....	9

4. Analiza potencjału rozwojowego wsi Cieszanowice.....	12
5. Planowanie kierunku rozwoju.....	13
6. Wizja odnowy miejscowości- jaka ma być wieś Cieszanowice.....	13
7. Opis planowanych działań inwestycyjnych.....	15
8. Charakterystyka projektu.....	16
9. Program długoterminowy.....	21
10. Podsumowanie .....	24

## **Wstęp**

Opracowanie planu odnowy miejscowości to wyzwanie, przed którym stanęły wszystkie aktywne społeczności lokalne zaangażowane w działania rozwojowe podejmowane na terenie ich małych ojczyzn. Wdrożenie planu odnowy wiąże się z określonymi korzyściami dla społeczności lokalnej, takimi jak: możliwość korzystania z funduszy strukturalnych i innych zewnętrznych źródeł finansowania działań rozwojowych, zdynamizowanie rozwoju społeczno – gospodarczego miejscowości, dzięki pojawiającym się nowym możliwościom podejmowania działań rozwojowych, wzrost atrakcyjności życia społeczno – kulturalnego, wdrażanie pozytywnych zmian akceptowanych przez mieszkańców, aktywizacja społeczności lokalnej, wzrost tożsamości z miejscem zamieszkania i stopnia integracji mieszkańców wokół działania na rzecz własnego środowiska – miejscowości, stworzenie lokalnego forum wymiany informacji i doświadczeń.

Plan Odnowy Miejscowości Cieszanowice zrodził się dzięki świadomości społecznej inicjatywie mieszkańców, którzy stwierdzili, iż ich miejscowość ma szansę na bardziej dynamiczny rozwój. Spowoduje to, że wieś Cieszanowice będzie bardziej atrakcyjna i przyjazna samym mieszkańcom oraz przybywającym gościom.

Rozwój ten możliwy jest dzięki licznym funduszom z Unii Europejskiej przeznaczonym na odnowę obszarów wiejskich oraz wsparciu władz samorządowych i zaangażowaniu samych mieszkańców.

Plan odnowy sołectwa powstał w wyniku dyskusji na zebraniach wiejskich. Mieszkańcy określili wówczas najważniejsze działania istotne dla ich miejscowości i wyłonili swoich liderów lokalnych. W następnym etapie liderzy opracowali niniejszy dokument.

Przygotowanie opracowania, określającego stan obecny miejscowości oraz wizję jej rozwoju na najbliższe lata jest wyrazem dojrzałości sołectwa.

Plan Odnowy Miejscowości Cieszanowice na lata 2013-2020 jest dokumentem otwartym, a zapisane w nim zadania będą aktualizowane wraz ze zmieniającymi się uwarunkowaniami zewnętrznymi i wewnętrznymi. Brane będą pod uwagę nowe potrzeby zgłaszane przez mieszkańców wsi.

## **I. Rys historyczny i obecny miejscowości**

Powiat nyski, gmina Kamiennik

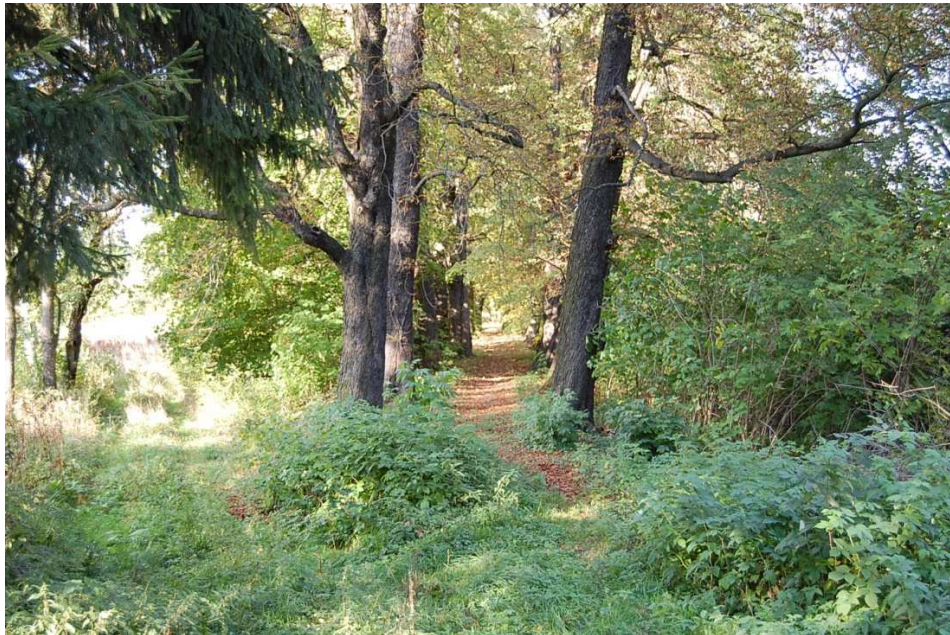
(Nazwa niemiecka do 1936 r. **Tschesdorf**, w latach 1936-1945 **Larchenhain, Kreis Grottkau**)

Brak informacji uniemożliwia przedstawienia losów miejscowości. **Późnobarokowy dwór** w Cieszanowicach został najprawdopodobniej wzniesiony w I połowie XVIII wieku. Zabytek murowany z cegły i kamienia, pierwotnie był otynkowany, zbudowany na planie zbliżonym do prostokąta, podpiwniczony, dwukondygnacyjny, do tragicznego pożaru, który miał miejsce kilkanaście lat temu nakryty był dachem mansardowym, z zagospodarowanym poddaszem, obecnie przykrywa go wykonany z papy dach dwuspadowy, który można uznać za prowizoryczne i nieskuteczne zabezpieczenie budynku przed opadami deszczu i śniegu. Fasada pięcioosiowa z centralnie umiejscowionym głównym wejściem ozdobionym kamiennym portalem. W wyniku pożaru i zaniedbań ostatnich kilkunastu lat elewacje dworu straciły wszystkie cenne detale: gzymsy, nadokienniki, uszate obramienia otworów okiennych, płyciny między oknami, boniowanie narożników budynku. Układ wnętrz przebudowany, wielotraktowy, część pomieszczeń była nakryta sklepieniami żaglastymi na gurtach i sklepieniami kolebkowymi z lunetami, w większości znajdowały się stropy z fasetami. Obecnie budynek jest zabezpieczony przed wejściem i nie można sprawdzić co przetrwało w jego wnętrzach. Dwór wraz z resztą majątku po drugiej wojnie światowej należał między innymi do Kombinatu PGR Nieradowice, po jego upadku stanowił własność Agencji Własności Rolnej Skarbu Państwa, następnie Agencji Nieruchomości Rolnej, a od 2010r znalazł prywatnego właściciela. Obecnie w budynku znajdują się mieszkania.

Przed frontem dworu znajduje się podjazd prowadzący na dziedziniec gospodarczy, wokół którego rozłożone są budynki dawnego folwarku. Wśród nich wyróżniają się: oficyna z I połowy XIX w. i spichlerz z XVIII lub XIX w. Budynki gospodarcze znajdują się w dużo lepszym stanie niż sama rezydencja. Do dworu przylega zdewastowany **park krajobrazowy** o powierzchni 1,9 ha, założony w XIX w. w stylu angielskim. W drzewostanie parku warto odnotować: miłorząb dwukłapowy, buk zwyczajny odmiany purpurowej, grab zwyczajny, dąb szypułkowy i czerwony, lipę drobnolistną i srebrzystą, żywotnik zachodni i dagleźję zieloną. Zespół dworski w Cieszanowicach został kilkakrotnie wpisany do rejestru zabytków sztuki.

Przy górnej drodze stoi późnobarokowa, kamienna figura **św. Jana Nepomucena** - z XVIII wieku.

**Gród Ślęzan (nieukończony)** Dość okazale prezentuje się także grodzisko pierścieniowate w Cieszanowicach (gm. Kamiennik), usytuowane na wzgórzu wznoszącym się po zachodniej stronie nieczynnej linii kolejowej. Szczyt wzgórza został w dawnych czasach ufortyfikowany poprzez otoczenie go wałem ziemnym uformowanym prawdopodobnie przez przekopanie dwóch fos - po wewnętrznej i zewnętrznej stronie wału. Wygląd grodziska sugeruje, że żyjący niegdyś w tych okolicach Słężanie rozpoczęli budowę grodu, ale z nieznanых przyczyn nie zdążyli jej ukończyć. Bardzo możliwe, że miało to związek ze zbrojnym przyłączeniem Śląska do państwa Piastów. Podbitym przez Piastów Ślęzanom mogło zabraknąć czasu na sfinalizowanie podjętych przedsięwzięć obronnych.



## II. Inwentaryzacja zasobów

<b>ANALIZA ZASOBÓW CZ I</b>		<b>Sołectwo CIESZANOWICE</b>		
<b>Rodzaj zasobu</b>	<b>Opis (nazwanie) zasobu jakim wieś dysponuje</b>	<b>Znaczenie zasobu (odpowiednio wstaw X)</b>		
		<b>Małe</b>	<b>Duże</b>	<b>Wyróżniające</b>
<b>1.</b>	<b>2.</b>	<b>3.</b>	<b>4.</b>	<b>5.</b>
<b>Przyrodniczy</b>				
-walory krajobrazu, rzeźby terenu.....	Wysoczczyzna polodowcowa		X	
-stan środowiska.....	Środowisko nieskażone, czyste, brak kanalizacji,		X	
-walory klimatu.....	Klimat umiarkowany			
-walory szaty roślinnej.....	Lasy mieszane o małej powierzchni, zagajniki, tereny zielone		X	
-cenne przyrodniczo obszary lub obiekty....	Miłorząd dwuklapkowy, zabytkowy park z XVIII w., zespół dworsko-parkowy z XVIII w., Gród Słężan, buławnik mieczolistny, wawrzynka wilcze łyczo dziurawiec kosmaty skąpolistny, zabytkowa aleja dębowlipowa		X	
-świat zwierzęcy (ostoje, siedliska).....	Nietoperze, dziki, borsuk, jenot, jeże, gronostaje, czapla, żuraw			

-wody powierzchniowe (cieki, rzeki, stawy)....	Cieki wodne, 3 stawy nieużytkowe		X	
-wody podziemne.....	Studnia głębinowa, gminne ujęcie wody dla 7 wsi			
-gleby.....	Bielice, klasa od 3A do 6			
-kopaliny.....	Brak			
-walory geotechniczne.....	Brak			
<b>Kulturowy</b>				
-walory architektury .....	Zespół dworski: późnobarokowy budynek dworu z pierw. Poł XVIII w., oficyna z pierw. Poł. XIX w., murowany spichlerz z XVIII w., barokowy pawilon ogrodowy z XVIII w. i park krajobrazowy		X	
-walory przestrzeni wiejskiej publicznej.....	Boisko w budowie, plac zabaw			
-walory przestrzeni wiejskiej prywatnej .....	Budynki w większości poniemieckie do remontu, posesje częściowo odnowione, dojazdy do nich utwardzone			
-zabytki i pamiątki historyczne .....	Figurka Św. Jana Nepomucena, zespół parkowo-pałacowy (zniszczony w wyniku pożaru)			
-osobliwości kulturowe.....	Brak			
-miejsca, osoby i przedmioty kultu.....	Przydrożne krzyże			
-święta, odpusty, pielgrzymki.....	Brak			
-tradycje, obrzędy, gwara.....	Brak			
-legendy, podania i fakty historyczne.....	Brak			
-przekazy literackie.....	Brak			
-ważne postacie i przekazy historyczne.....	Brak			
-specyficzne nazwy.....	Brak			
-specyficzne potrawy.....	Brak			
-dawne zawody... ..	Brak			

<b>ANALIZA ZASOBÓW CZ II</b>		<b>Sołectwo CIESZANOWICE</b>		
<b>Rodzaj zasobu</b>	<b>Opis (nazwanie) zasobu jakim wieś dysponuje</b>	<b>Znaczenie zasobu (odpowiednio wstaw X)</b>		
		<b>Małe</b>	<b>Duże</b>	<b>Wyróż- niające</b>
<b>1.</b>	<b>2.</b>	<b>3.</b>	<b>4.</b>	<b>5.</b>
<b>Obiekty i tereny zielone</b> -działki pod zabudowę mieszkaniową.....	Brak			

-działki pod domy letniskowe.....				
-działki pod zakłady usługowe i przemysł.....				
-pustostany mieszkaniowe.....	6			
-pustostany poprzemysłowe.....	1 budynek			
-tradycyjne nie użytkowane obiekty gospodarskie (stodoły, spichlerze, kuźnie, młyny, itp.).....	Zabytkowy spichlerz, stodoły, nieczynna linia i tereny stacji PKP			
<b>Infrastruktura społeczna</b>				
-plac publicznych spotkań, festynów.....	Plac przy świetlicy			
-sale spotkań, świetlice, kluby.....	Świetlica wiejska			
-miejsca uprawiania sportu.....	Boisko w budowie (plac)			
-miejsca rekreacji.....	Plac zabaw			
-ścieżki rowerowe, szlaki turyst. ....	Szlak rowerowy			
-szkoły.....	Brak			
-przedszkola.....	Brak			
-biblioteki.....	Brak			
-placówki opieki społecznej.....	Brak			
-placówki służby zdrowia.....	Brak			
<b>Infrastruktura techniczna</b>				
-wodociąg, kanalizacja.....	Gminne ujęcie wody, stacja pozyskiwania wody			
-drogi ( nawierzchnia, oznakowanie oświetlenie).....	Wymagana modernizacja oświetlenia		X	
chodniki, parkingi, przystanki.....	Chodników i parkingów brak, przystanek			
sieć telefoniczna .i dostępność Internetu.....	Naziemna sieć telefoniczna i internetowa		X	
telefon komórkowa.....			X	
inne.....				X

<b>ANALIZA ZASOBÓW CZ III</b>		<b>Sołectwo CIESZANOWICE</b>		
<b>Rodzaj zasobu</b>	<b>Opis (nazwanie) zasobu jakim wieś dysponuje</b>	<b>Znaczenie zasobu (odpowiednio wstaw X)</b>		
		<b>Małe</b>	<b>Duże</b>	<b>Wyró</b>

				ż- niają e
1.	2.	3.	4.	5.
<p><b>Gospodarka, rolnictwo</b></p> <p>Miejsca pracy (gdzie, ile? ).....</p> <p>-znane firmy produkcyjne i zakłady usługowe.....</p> <p>i ich produkty.....</p> <p>-gastronomia.....</p> <p>-miejsca noclegowe.....</p> <p>-gospodarstwa rolne .....</p> <p>-uprawy hodowle,.....</p> <p>-możliwe do wykorzystania odpady produkcyjne.....</p> <p>...</p> <p>-zasoby odnawialnych energii.....</p> <p><b>Środki finansowe i pozyskiwanie funduszy</b></p> <p>-środki udostępniane przez gminę.....</p> <p>-środki wypracowywane.....</p>	<p>Sklep- 1 miejsce pracy, Agrohop Sp.z o.o.- 12 miejsc pracy</p> <p>Brak</p> <p>Brak</p> <p>Brak</p> <p>Brak</p> <p>3 gospodarstwa rolne</p> <p>Brak</p> <p>Brak</p> <p>Brak</p> <p>Fundusz Sołecki</p> <p>Festyny</p>			



<p><b>Mieszkańcy (kapitał społeczny i ludzki)</b></p> <p>-Autorytety i znane postacie we wsi.....</p> <p>-Krajanie znani w regionie, w kraju i zagranicą.....</p> <p>-Osoby o specyficznej lub ważnej dla wiedzy i umiejętnościach, m.in. studenci.....</p> <p>...</p> <p>-Przedsiębiorcy, sponsorzy.....</p> <p>-Osoby z dostępem do Internetu i umiejętnościami informatycznymi.....</p> <p>-Pracownicy nauki.....</p> <p>-Związki i stowarzyszenia.....</p> <p>-Kontakty zewnętrzne (np. z mediami)....</p> <p>-Współpraca zagraniczna i krajowa.....</p>	<p>Brak</p> <p>Brak</p> <p>Prof. Stanisław Cebrat</p> <p>Brak</p> <p>Internet ogólnie dostępny</p> <p>Brak</p> <p>Brak</p> <p>Brak</p> <p>Brak</p> <p>Brak</p>			
<p><b>Informacje dostępne o wsi</b></p> <p>-Publikatory, lokalna prasa.....</p> <p>-Książki, przewodniki.....</p> <p>-Strony www.....</p>	<p>Brak</p> <p>Przewodniki turystyczne</p> <p>Brak</p>			

### III. Analiza mocnych i słabych stron miejscowości

Tożsamość wsi i wartości życia wiejskiego	
<p><b>SILNE</b> strony atuty wewnętrzne</p>	<p><b>SŁABE</b> strony słabości (braki) wewnętrzne</p>
<p><b>CZYNNIKI WEWNĘTRZNE</b></p>	

<ol style="list-style-type: none"> <li>1. Duża liczba festynów i czynów społecznych.</li> <li>2. Zabudowania dworskie z XVII wieku.</li> <li>3. Zabytkowy park z pomnikami przyrody.</li> <li>4. Stawy parkowe.</li> <li>5. Liczne zagajniki i tereny zielone.</li> <li>6. Niedokończony gród Ślęzan.</li> </ol>	<ol style="list-style-type: none"> <li>1. Brak organizacji wiejskich.</li> <li>2. Brak szkoły, przedszkola.</li> <li>3. Nieaktualny plan zagospodarowania przestrzennego.</li> <li>4. Dzikie wysypiska śmieci.</li> <li>5. Nieznany status własności zabudowań dworskich i innych obiektów.</li> <li>6. Zły stan techniczny zabytków.</li> <li>7. Brak oznakowania obiektów zabytkowych oraz informacji na temat grodu Ślęzan.</li> <li>8. Bezprawna eksploatacja piasku.</li> </ol>
<b>SZANSE</b> okazje zewnętrzne płynące z otoczenia	<b>ZAGROŻENIA</b> zagrożenia płynące z otoczenia
<b>CZYNNIKI ZEWNĘTRZNE</b>	
<ol style="list-style-type: none"> <li>1. Organizacja ciekawych imprez .</li> <li>2. Zagospodarowanie i renowacja parku, stawów i terenu wokół nich.</li> <li>3. Powstanie stawu hodowlanego.</li> <li>4. Powstanie ścieżki dydaktyczno – przyrodniczej.</li> </ol>	<ol style="list-style-type: none"> <li>1. Starzenie się społeczeństwa i malejąca liczba mieszkańców.</li> <li>2. Mała aktywność społeczeństwa.</li> <li>3. Opór właścicieli obiektów zabytkowych przed współpracą ze wsią.</li> </ol>

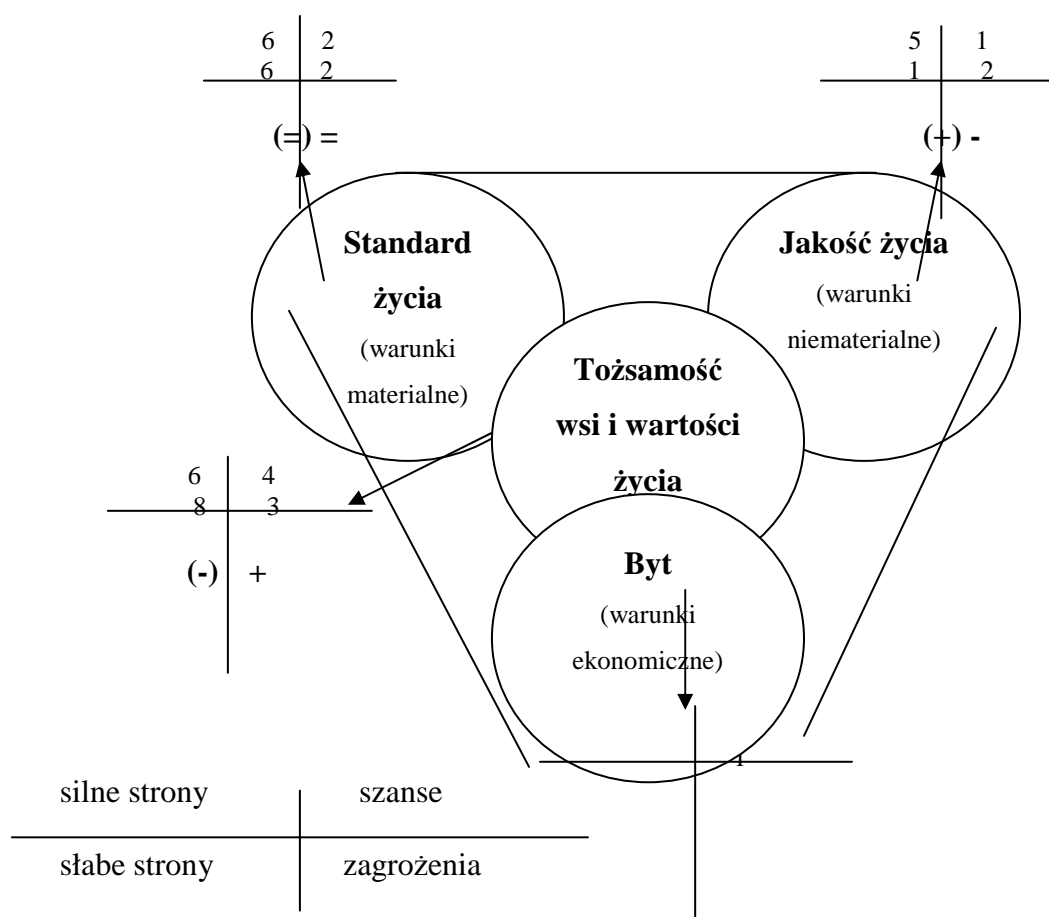
<b>Byt – warunki ekonomiczne</b>	
<b>SILNE</b> strony atuty wewnętrzne	<b>SŁABE</b> strony słabości (braki) wewnętrzne
<b>CZYNNIKI WEWNĘTRZNE</b>	
<ol style="list-style-type: none"> <li>1. Duża liczba ludzi młodych uczących się.</li> <li>2. Atrakcyjne położenie i warunki krajobrazowe.</li> <li>3. Dostęp do Internetu.</li> </ol>	<ol style="list-style-type: none"> <li>1. Brak miejsc pracy – wysokie bezrobocie.</li> <li>2. Słaba infrastruktura techniczna (brak kanalizacji).</li> <li>3. Słaba promocja wsi.</li> </ol>
<b>SZANSE</b> okazje zewnętrzne płynące z otoczenia	<b>ZAGROŻENIA</b> zagrożenia płynące z otoczenia
<b>CZYNNIKI ZEWNĘTRZNE</b>	
<ol style="list-style-type: none"> <li>1. Lepsza promocja wsi (strona www, informacje w prasie, informatory, tablice itp.)</li> <li>2. Poprawa stanu technicznego zabytków, parku i stawów.</li> </ol>	<ol style="list-style-type: none"> <li>1. Emigracja zarobkowa młodych.</li> </ol>

<b>Standard życia – warunki materialne</b>	
<b>SILNE</b> strony atuty wewnętrzne	<b>SŁABE</b> strony słabości (braki) wewnętrzne
<b>CZYNNIKI WEWNĘTRZNE</b>	
<ol style="list-style-type: none"> <li>1. Dobra infrastruktura techniczna (wodociągi, telefonizacja, drogi bite).</li> <li>2. Zaadoptowana świetlica i plac zabaw.</li> </ol>	<ol style="list-style-type: none"> <li>1. Brak chodników.</li> <li>2. Brak kanalizacji.</li> <li>3. Niedostateczne oświetlenie wsi.</li> </ol>

3. Tereny boiska sportowego.	4. Niezagospodarowany teren przy boisku. 5. Zły stan techniczny świetlicy.
<b>SZANSE</b> okazje zewnętrzne płynące z otoczenia	<b>ZAGROŻENIA</b> zagrożenia płynące z otoczenia
<b>CZYNNIKI ZEWNĘTRZNE</b>	
1. Zagospodarowanie i porządkowanie terenu parku, boiska i stawów. 2. Budowa ekologicznych oczyszczalni. 3. Remont świetlicy. 4. Powstanie miejsc parkingowych. 5. Likwidacja barier komunikacyjnych (koncepcja ujednolicenia ogrodzeń).	1. Zanieczyszczenia wód gruntowych ściekami. 2. Brak finansów.

<b>Jakość życia – warunki niematerialne</b>	
<b>SILNE</b> strony atuty wewnętrzne	<b>SŁABE</b> strony Słabości (braki) wewnętrzne
<b>CZYNNIKI WEWNĘTRZNE</b>	
1. Dobre relacje sąsiedzkie. 2. Wysoki poziom współpracy sąsiedzkiej. 3. Wspólne czyny na rzecz wsi. 4. Wysokie poczucie bezpieczeństwa. 5. Oferta skierowana do różnych grup wiekowych.	1. Słabe połączenia komunikacyjne.
<b>SZANSE</b> okazje zewnętrzne płynące z otoczenia	<b>ZAGROŻENIA</b> zagrożenia płynące z otoczenia
<b>CZYNNIKI ZEWNĘTRZNE</b>	
1. Zainteresowanie historią społeczeństwa i uczniów szkół. 2. Popularność aktywnych form wypoczynku i rekreacji.	1. Konkurencję okolicznych wsi. 2. Napływ nowych mieszkańców.

#### IV. Analiza potencjału rozwojowego wsi CIESZANOWICE



#### V. Planowanie kierunku rozwoju

- Budowa i renowacja obiektów sportowo - rekreacyjnych, kulturalnych (np. boiska sportowego, świetlicy wiejskiej, placu zabaw)
- Remonty i inwestycje drogowe ( budowa chodnika, utwardzonego pobocza, progów zwalniających. Budowa parkingu przy świetlicy).
- Renowacja i oznakowanie pomników historycznych ( figury św. Jana Nepomucena, niedokończonego grodu Ślężan).
- Kultywowanie tradycji społeczności lokalnej (festyny rodzinne, dożynki itp.)
- Budowa, przebudowa, remont infrastruktury wodnej ( oczyszczenie, zarybienie stawu wioskowego)
- Inwestycje w zakresie ochrony środowiska ( przydomowe oczyszczalnie ścieków)

VI. Wizja odnowy miejscowości- jaka ma być wieś Cieszanowice

*„Wieś rodzinnego wypoczynku i rekreacji,  
zadbana i czysta ekologiczna  
oraz przyjazna dla miłośników zabytków”.*

Program krótkoterminowy odnowy wsi CIESZANOWICE  
na okres 2011 – 2013

Kluczowy problem	Odpowiedź	Propozycja projektu	Czy nas stać na realizację? (tak/nie)		Punk- tacja	Hie- rachia
			Organiza- cyjnie	Finanso- wo		
Co nas najbardziej zintegruje?	ORGANIZACJA IMPREZ INTEGRACYJNYCH	Festyn Rodzinny 2012	TAK	TAK		3
Na czy nam najbardziej zależy?	NA MIEJSCU SPOTKAŃ	Remont świetlicy i zagospodarowanie terenu wokół niej	TAK	NIE		2
Co nam najbardziej przeszkadza?	ESTETYKA ZABUDOWAŃ I ZŁY STAN ZABYTKÓW	Renowacja pomnika św. Jana Nepomucena	TAK	NIE		4
Co najbardziej zmieni nasze życie?	POWSTANIE CENTRUM REKREACJI I WYPOCZYNKU	Modernizacja i rozbudowa boiska Adaptacja stawów	TAK	NIE		1

<b>Co nam przyjdzie najłatwiej?</b>	<i>ZORGANIZOWANI E SIĘ DO WSPÓLNEJ PRACY</i>	Powstanie tablicy informacyjnej	TAK	TAK		5
<b>Jaki projekt zgłosimy do PROW?</b>		<b>CENTRUM REKREACJI I WYPOCZYNKU</b>				

**Data opracowania: 08.11.2011**

***VII. Opis planowanych działań inwestycyjnych***

PRIORYTET	CEL	PROJEKT	RANKING	KOSZTY	DATA REALIZACJI	
					ROZPOCZĘCIE	ZAKOŃCZENIE
<b>Zwiększenie atrakcyjności wsi poprzez właściwe zagospodarowanie przestrzeni publicznej</b>	<b>1.Powstanie Centrum rekreacji i wypoczynku</b>	1. Modernizacja palcu zabaw	2	10.000	2012	2014
		2. Budowa zadaszenia przy świetlicy	2	15.000	2012	2012
		3.Modernizacja boiska sportowego	1	30.000	2012	2015
		4.Budowa wiejskiego stawu rekreacyjnego „ Łódkowy”	1	120.000	2013	2016
	<b>2.Dbanie o krajobraz kulturowy i przyrodniczy.</b>	1.Utworzenie ścieżki przyrodniczej „Ślezańskim szlakiem”	4	2.000	2013	2015
	<b>3.Poprawa infrastruktury technicznej i społecznej</b>	1.Budowa chodnika	3	60.000	2013	2015
		2.Udział w szkoleniach dotyczących przydomowych, ekologicznych oczyszczalni ścieków	3	200	NA BIEŻĄCO	
		3.Remont elewacji świetlicy wiejskiej	2	32.000	2013	2015
		4.Wymiana stolarki okiennej – drzwi tarasowe	2	8.000	2013	2013
		5.Budowa parkingu przy świetlicy	2	30.000	2014	2014
		6. Renowacja pomnika św. Jana Nepomucena	4	30.000	2014	2015
	<b>4.Możliwości pozyskiwania dochodu przez społeczność lokalną na cele publiczne.</b>	1. Organizacja Festynu Rodzinnego	3	500	NA BIEŻĄCO	
	<b>5.Promocja sołectwa.</b>	1.Powstanie strony www	5	1.000	2012	2012

		<b>2.Ustawienie informatycznych</b>	<b>5</b>	<b>1.500</b>	<b>2012</b>	<b>2012</b>



## **VIII. Charakterystyka projektów**

### **Cel 1: Poswatanie Centrum Rekreacji i Wypoczynku**

#### **1.1 Modernizacja Placu Zabaw**

Plac zabaw przy świetlicy wiejskiej ma za zadanie uatrakcyjnić i zagospodarować czas wolny dzieci. Zabawy na świeżym powietrzu mają bardzo dużo zalet, między innymi:

- sprzyjają zabawom aktywnym
- wielostronnemu i harmonijnemu rozwojowi dziecka
- uczą życia w społeczności
- uczą nawiązywania kontaktów i komunikowania się z rówieśnikami

W roku 2011 zostały zakupione pierwsze elementy; huśtawka łańcuchowa z jednym siedziskiem dla małych dzieci i jednym dla starszych, wieża ze zjeżdżalnią i piaskownica. Obecnie chcielibyśmy dokupić jeszcze kilka elementów, które uatrakcyjnią rozrywkę i czas zabaw dzieci. Dokupione urządzenia będą dostosowane do wieku i możliwości rozwojowych dzieci. W naturalny sposób stworzą dobre warunki do sprawowania opieki nad bawiącymi się dziećmi.

#### **1.2 Budowa zadaszenia przy świetlicy wiejskiej**

Zapewnić mieszkańcom, młodzieży i dzieciom miejsca dla spędzania czasu wolnego na świeżym powietrzu, a rodzicom pilnującym swoich pociech w trakcie pobytu na Placu Zabaw. Obiekt wyposażony w stół biesiadny i ławy, będzie także dobrym miejscem w czasie festynów do biesiadowania.

- zadaszenie na słupach
- zestaw biesiadny

#### **1.3 Modernizacja boiska sportowego**

Na dzień dzisiejszy boisko sportowe jest w fazie budowy: wycięte krzaki, zaorane, zbronowane i zasiana trawa. Mamy zakupione siatki na bramki i część rur na nie. Brak jest:

- bramek,
- łapaczy
- ławek

#### **1.4 Budowa wiejskiego stawu rekreacyjnego „Łódkowy”**

Powierzchnia akwenu wynosi 42,58 ha. Teren wokół zbiornika jest niezagospodarowany. Pragniemy, aby to miejsce stało się atrakcyjne zarówno dla mieszkańców jak i dla osób przyjezdnych. I tym samym stało się źródłem dochodu dla wioski. Konieczna jest jego pełna modernizacja i terenu przyległego:

- wyczyszczenie
- pogłębienie
- budowa jazu
- regulacja i wzmocnienie brzegów
- budowa mostku i pomostu
- ogrodzenie

### **Cel 2: Dbanie o krajobraz kulturowy i przyrodniczy**

## **2.1 Utworzenie ścieżki „ Słężańskim szlakiem”**

Ścieżki przyrodnicze jest to jedna z aktywnych metod nauczania wykorzystująca obiekty przyrodnicze, historyczne i inne w ich naturalnym środowisku. Aby społeczeństwo mogło ukształtować własny pogląd na znaczenie ochrony przyrody i środowiska naturalnego, powinno poznać procesy przebiegające w otaczającej nas przyrodzie, zasady ochrony środowiska oraz zachować szacunek do przyrodniczych obiektów i procesów naturalnych. Spełnienie tego warunku umożliwi właściwa edukacja ekologiczna. Celem ścieżki przyrodniczo- dydaktycznej między innymi jest rozwijanie zainteresowań przyrodą, rozumienie, interpretowanie zjawisk i przemian zachodzących w przyrodzie, rozwijanie umiejętności prowadzenia obserwacji, poznawanie najbliższej okolicy i regionu. Dobrze wyznaczone przystanki na trasie ścieżki, odpowiednio opisane i wyposażone są przykładem prawidłowego zagospodarowania turystycznego danego terenu, na którym znajduje się ścieżka. Konieczny będzie :

- wytyczenie trasy
- projekt graficzny- mapa
- tablice informacyjne na przystankach tematycznych
- uporządkowanie całej trasy

## **Cel 3: Poprawa infrastruktury technicznej i społecznej**

### **3.1 Budowa chodnika**

Wzdłuż całej wioski brak jest nie tylko chodnika, ale w zasadzie też pobocza odpowiednio utwardzonego. Co powoduje niebezpieczeństwo poruszania się pieszych, a w szczególności dzieci, które muszą m.in. dochodzić do przestanku autobusowego, sklepu itp. Dlatego, też naszym zdaniem chodnik jest niezbędnym elementem podniesienia komfortu poruszających się pieszo osób.

- wytyczenie trasy chodnika
- wykonanie inwestycji- chodnik

### **3.2 Udział w szkoleniach dotyczących przydomowych, ekologicznych oczyszczalni ścieków**

Wioska posiada rozbudowaną sieć wodociągową , ale brak jest sieci kanalizacyjnej. Dlatego, każde gospodarstwo powinno mieć swoje szambo. Problem odpadami ściekowymi istnieje od dawna, w każdym środowisku zarówno miejskim jaki i wiejskim. Aby zapobiec dalszej degradacji naturalnego środowiska Cieszanowic pragniemy zapraszać przedstawicieli różnych firm, które trudnią się utylizacją tego rodzaju odpadów. Pragniemy przekonać naszych mieszkańców do zakładania przydomowych oczyszczalni ścieków. Wskazać drogę jak pozyskiwać fundusze na ten rodzaj inwestycji i jak załatwić wszystkie formalności.

- spotkania z przedstawicielami firm montujących przydomowe oczyszczalnie
- spotkania z przedstawicielami Banku Ochrony Środowiska
- spotkanie z przedstawicielem Gminy z wydziału Ochrony Środowiska

### **3.3 Remont elewacji świetlicy wiejskiej**

Obecny budynek świetlicy kilkanaście lat temu pełnił rolę magazynu PGR Nieradowice zakład Cieszanowice. Po gruntownym remoncie kilka lat temu, został on przekazany społeczności lokalnej. W budynku mieści się duża sala, aneks na szatnie, dwie toalety oraz kuchnia z aneksem. Obiekt często jest wynajmowany przez mieszkańców i osoby z sąsiednich

wiosek na różnego rodzaju spotkania i imprezy rodzinne. Od 2011r. została zainicjowana przez Radę Sołeczną impreza- „Festyn Rodzinny”. Pragniemy, aby wszedł on na stałe w coroczny kalendarz imprez wioskowych. Jednak stan elewacji budynku znacznie obniża walory tego obiektu; sypiący i spadający całymi płatami tyk.

- elewacja z paneli PCV
- montaż tablicy informacyjnej

### **3.4 Wymiana stolarki okiennej- drzwi tarasowe**

Aby znacznie poprawić komunikację między miejscem do biesiadowania- zadaszenie przy budynku i Placem Zabaw. Pragniemy jedno okno na ścianie tylnej budynku wymienić na drzwi tarasowe.

- zakup i montaż drzwi tarasowych

### **3.5 Budowa parkingu przy świetlicy**

Przy planowanym powstaniu Centrum rekreacji i wypoczynku, jaki pragniemy aby powstał w okolicy świetlicy Wiejskiej, stawu i boiska konieczne jest wybudowanie parkingu, aby przyjezdne osoby miały gdzie postawić swoje pojazdy.

- wytyczenie i oznakowanie placu

### **3.6 Renowacja pomnika św. Jana Nepomucena**

Zabytek jest to wytwór każdej działalności człowieka, będący świadkiem minionych epok, posiadający wartość historyczną, artystyczną, naukową lub emocjonalną.

Takim zabytkiem naszej miejscowości jest figura św. Jana Nepomucena z XVIII wieku, która stoi przy głównej drodze. Miniony czas znacznie odcisnął piętno na figurze, która straciła swój blask. Pragniemy pomóc w przetrwaniu jej jeszcze kilka pokoleń, aby nasze dzieci mogły podziwiać wytwór pracy naszych przodków. A także zgodnie z legendą, aby nadal św. Jan Nepomucen sprawował opiekę nad osobami przemierzającymi się drogą.

- wpisanie figury do rejestru zabytków
- wycena renowacji
- prace konserwatorskie

## **Cel 4: Możliwość pozyskiwania dochodu przez społeczność lokalną na cele publiczne**

### **4.1 Budowa wiejskiego stawu rekreacyjnego „Łódkowy”**

Wybudowanie i zarybienie stawu wioskowego umożliwi mieszkańcom spędzanie aktywnie wolnego czasu, a z połowu ryb dodatkowe fundusze na cele wioskowe. Z połowu ryb będą mogli korzystać również inne osoby spoza naszej wioskowej społeczności, ale za odpowiednią opłatą.

- zarybienie stawu
- regulamin korzystania
- cennik połowu

### **4.2 Organizacja „Festynu Rodzinnego”**

Pragniemy, aby „Festyn Rodzinny” organizowany był co roku na początku wakacji. Imprezie towarzyszy prelekcja na interesujący mieszkańców temat, gry i zabawy rodzice z dziećmi, wspólne biesiadowanie, cegiełki wsparcia, zabawa taneczna i handel produktami

wyprodukowanymi przez mieszkańców. Pozyskany dochód z imprezy przeznaczony jest na działalność świetlicy i boiska.

- zebranie osób chętnych do pomocy przy organizacji
- plakaty
- organizacja prelekcji
- przygotowanie gier i zabaw
- zakup nagród
- zbiórka artykułów na sprzedaż
- przygotowanie miejsca
- sprzątnięcie po Festynie

## **Cel 5: Promocja Sołectwa**

### **5.1 Powstanie strony WWW.**

W celu promocji miejscowości i upowszechniania informacji na temat działań Programu Odnowy Miejscowości jego zmierzeń, celów i rezultatów prowadzone będą działania promocyjno- informacyjne przy pomocy strony WWW.

- znalezienie osoby, która założy i poprowadzi stronę WWW

### **5.2 Ustawienie tablic informacyjnych**

Dla mieszkańców, os. ob. przyjezdnych w centrum wsi chcemy postawić Tablice Informacyjną, na której będą wywieszane aktualne wiadomości i informacje. Będzie to też miejsce dla innych osób, instytucji, które będą chciały zamieścić swoje ogłoszenia. A nie jak do tych czas wszystkie słupy były oklejane ich ulotkami i ogłoszeniami. Ta tablica przyczyni się nie tylko do przepływu informacji, ale i estetyki wioski.

- znalezienie producenta tablic
- zakup i montaż

## II. Program długoterminowy na lata 2013-2020

I. Plan				II. Program odnowy wsi na lata 2013 – 2020
1. Cele Co trzeba osiągnąć by urzeczywistnić wizję naszej wsi?	2. Co nam pomoże osiągnąć cel?		3. Co nam może przeszkodzić?	Projekty  Co wykonamy?
	ZASOBY Czego użyjemy?	ATUTY Silne strony i szanse Co wykorzystamy?	BARIERY Słabe strony Co wyeliminujemy? ZAGROŻENIA Czego unikniemy?	
<b>A. TOŻSAMOŚĆ WSI I WARTOŚCI ŻYCIA WIEJSKIEGO</b>				
1. Kultywowanie tradycji.  2. Dbanie o krajobraz kulturowy i przyrodniczy.	Zespół dworski, park krajobrazowy, gród Ślęzan, 3 stawy, boisko, świetlica wiejska, plac zabaw, szlak rowerowy, prof. Stanisław Cebrat, Internet	Walory krajobrazowe, zaangażowanie mieszkańców, popularność aktywnych form rekreacji	Brak parkingów i chodników, słabe oświetlenie, skąpe informacje o wsi, zły stan techniczny zabytków	1. Organizacja Festynu Rodzinnego. 1. Powstanie Centrum rekreacji i wypoczynku.  2. Utworzenie ścieżki przyrodniczej „Ślęzańskim szlakiem”. 2. Organizacja rodzinnych rajdów rowerowych „Ślęzańskim szlakiem”. 2. Powstanie tablicy informacyjnej „Ślęzańskim szlakiem”.
<b>B. STANDARD ŻYCIA</b>				
1. Poprawa infrastruktury technicznej.  2. Modernizacja infrastruktury społecznej.	Gminne ujęcie wody, świetlica wiejska	Zaangażowanie mieszkańców, dogodne położenie	Brak finansów, zanieczyszczenie wód gruntowych, poprawa wizerunku wsi, promocja wsi	1. Budowa chodnika. 1. Udział w szkoleniach dotyczących ekologicznych oczyszczalni. 1. Budowa ekologicznych oczyszczalni przydomowych.  2. Remont elewacji świetlicy wiejskiej. 2. Budowa parkingu przy świetlicy.

<b>C. JAKOŚĆ ŻYCIA</b>				
1. Lepsza oferta kulturalna, edukacyjna, wypoczynkowa i rekreacyjna.	Zespół dworski, park krajobrazowy, gród Ślężan, 3 stawy, boisko, świetlica wiejska, plac zabaw, szlak rowerowy, prof. Stanisław Cebrat, Internet	Dobre relacje sąsiedzkie, wysoki poziom współpracy sąsiedzkiej, wspólne czyny na rzecz wsi, wysokie poczucie bezpieczeństwa, oferta skierowana do różnych grup wiekowych.	Słabe połączenia komunikacyjne, konkurencja okolicznych wsi, brak finansów, odpływ młodych ludzi	1. Modernizacja palcu zabaw. 1. Powstanie Centrum rekreacji i wypoczynku.
<b>D. BYT</b>				
1. Możliwości pozyskiwania dochodu przez społeczność lokalną na cele publiczne. 2. Promocja sołectwa.	Park krajobrazowy, stawy, zespół dworski, Internet	Duża liczba dzieci i młodzieży, atrakcyjne położenie i warunki krajobrazowe, zaangażowanie mieszkańców, dostęp do Internetu.	Brak finansów, bezrobocie, odpływ młodych ludzi, brak kanalizacji, zły stan obiektów zabytkowych.	2. Powstanie tablic ogłoszeniowych. 1. Budowa wiejskiego stawu rekreacyjnego. 2. Powstanie strony www 2. Wydanie folderu o wsi.

**Data opracowana: 08.11.2011**

## **Podsumowanie**

Plan Odnowy Miejscowości jest jednym z najważniejszych elementów odnowy wsi, jej rozwoju oraz poprawy warunków życia mieszkańców. Sporządzenie i uchwalenie takiego dokumentu stanowi niezbędny warunek przy aplikowaniu o środki finansowe w ramach „Programu Rozwoju Obszarów Wiejskich 2013-2020” działanie „Odnowa i rozwój wsi”, jak również stanowić będzie wytyczne dla władz Gminy Kamiennik przy opracowaniu kierunków rozwoju poszczególnych miejscowości.

Celem działania „Odnowa i rozwój wsi” jest poprawa jakości życia na obszarach wiejskich poprzez zaspokojenie potrzeb społecznych i kulturalnych mieszkańców wsi oraz promowanie obszarów wiejskich. Działanie umożliwi rozwój tożsamości społeczności wiejskiej, zachowanie dziedzictwa kulturowego i specyfiki obszarów wiejskich oraz wpłynie na wzrost ich atrakcyjności turystycznej i inwestycyjnej.

Opracowany Plan Odnowy Miejscowości zakłada w przeciągu 7 najbliższych lat realizację kilku zadań. Istota tych zadań jest pobudzenie aktywności środowisk lokalnych oraz stymulowanie współpracy na rzecz rozwoju i promocji wartości związanych z miejscową specyfiką społeczną i kulturową. Zakładane cele Planu przewidują wzrost znaczenia wsi poprzez rozwój kultury, edukacji, sportu i rekreacji. Realizacja Planu Odnowy Miejscowości ma także służyć integracji społeczności lokalnej, większemu zaangażowaniu wolnego czasu dzieci i młodzieży .